

Pædagogisk læreplan for Småbørnenes Forsamlingshus 2022-2024



Den pædagogiske læreplan udgør rammen og den fælles retning for vores pædagogiske arbejde med børnenes trivsel, læring, udvikling og dannelse. Læreplanen er et levende dokument, som kort beskriver vores pædagogiske overvejelser og refleksioner med eksempler, der er retningsgivende for det daglige pædagogiske arbejde.

Indhold

Hvem er vi?	5
Pædagogisk grundlag	6
Børnesyn, Dannelse og børneperspektiv, Leg, Læring og Børnefællesskaber	6
Børnesyn	6
Dannelse og børneperspektiv	7
Læring og leg	7
Børnefællesskaber	8
Hvordan kommer de fem centrale elementer fra det fælles pædagogiske grundlag til udtryk hos os og bliver omsat i vores hverdag sammen med børnene?	8
Pædagogisk læringsmiljø	9
Hvordan skaber vi hele dagen et pædagogisk læringsmiljø, der giver alle børn mulighed for at trives, lære, udvikle sig og dannes?	9
Samarbejde med forældre om børns læring	11
Hvordan samarbejder vi med forældrene om barnets og børnegruppens trivsel og læring? ..	11
Ressourceforum og børneforum	12
Samtale systematik	12
Forældreråd, forældrebestyrelse	12
Børn i udsatte positioner	13
Hvordan skaber vi et pædagogisk læringsmiljø, der tager højde for og involverer børn i udsatte positioner, så børnenes trivsel, læring, udvikling og dannelse fremmes?	13
Sammenhæng til børnehaveklassen	13
Hvordan tilrettelægger vi vores pædagogiske læringsmiljø for de ældste børn, så det skaber sammenhæng til børnehaveklassen?	13
Differentieret tilbud	14
Øvrige krav til indholdet i den pædagogiske læreplan	15
Inddragelse af lokalsamfundet	15
Hvordan inddrager vi lokalsamfundet i arbejdet med at skabe pædagogiske læringsmiljøer for børn?	15
Arbejdet med det fysiske, psykiske og æstetiske børnemiljø	16
Hvordan integrerer vi det fysiske, psykiske og æstetiske børnemiljø i det pædagogiske læringsmiljø?	16
Det fysiske og æstetiske børnemiljø	16
Det psykiske børnemiljø	17

De seks læreplanstemaer.....	18
.....	18
Alsidig personlig udvikling.....	18
Hvordan understøtter vores pædagogiske læringsmiljø børnenes alsidige personlige udvikling?	18
Følelser.....	18
Selvhjulpethed	19
Struktur og gentagelser	19
TOPI, ressourceforum og faglige refleksionsmøder	19
Fokusområder omkring ”Alsidig personlig udvikling” i Småbørnenes Forsamlingshus 2022-2024	20
Social udvikling.....	21
Hvordan understøtter vores pædagogiske læringsmiljø børnenes sociale udvikling?	21
Fællesskab og deltagelse	21
Leg og læringsmiljøer.....	21
Legeaftaler	22
Fordybelse og overgange gennem rutiner	22
Fokusområder omkring ”Social udvikling” i Småbørnenes Forsamlingshus 2022-2024.....	22
Kommunikation og sprog.....	23
De 10 sprogstrategier	23
Sproglige læringsmiljøer	23
Sprogkoordinator.....	24
Fokusområder omkring ”Kommunikation og sprog” i Småbørnenes Forsamlingshus 2022-2024	24
Krop, sanser og bevægelse	25
Hvordan understøtter vores pædagogiske læringsmiljø udviklingen af børnenes krop, sanser og bevægelse?	25
Kroppen	25
Legeplads	25
Indendørs.....	26
Nærområdet	26
BOB og Ninjatræning	26
Fokusområder omkring ”Krop, sanser og bevægelse” i Småbørnenes Forsamlingshus 2022-2024	26
Natur, udeliv og science.....	27

At undres og udforske sammen er science	27
Natur og nærmiljø	27
Legeplads som læringsmiljø.....	28
Matematik i børnehøjde.....	28
Bæredygtighed.....	28
Fokusområder omkring "Natur, udeliv og Science" i Småbørnenes Forsamlingshus 2022-2024..	28
Kultur, æstetik og fællesskab	29
Hvordan understøtter vores pædagogiske læringsmiljø, at børnene gør sig erfaringer med kultur, æstetik og fællesskab?	29
Fællesskab i Småbørnenes Forsamlingshus	29
Skabende læringsmiljø.....	29
Måltidet	29
Højtider/traditioner	30
Inddragelse af lokalmiljøet	30
Forældresamarbejde	30
Kønsnormer og familieformer	30
Fokusområder omkring "Kultur, æstetik og fællesskab" i Småbørnenes Forsamlingshus 2022-2024	31
Evalueringskultur	32
Hvordan skaber vi en evalueringskultur, som udvikler og kvalificerer vores pædagogiske læringsmiljø?	32
Hvordan evaluerer vi arbejdet med den pædagogiske læreplan, som skal foretages mindst hvert andet år?.....	33

Hvem er vi?

Småbørnenes Forsamlingshus er en integreret daginstitution i klynge NBD på Bispebjerg for børn i alderen 0-6 år fordelt på 3 vuggestuegrupper – De Vilde Kameler, Vandpytterne og Pyramiden, og 2 børnehavegrupper – Solstrålerne og Brumbasserne. Pt. Er der 12 børn i hver vuggestuegruppe og 22 børn i hver børnehavegruppe.

I hver vuggestue- og børnehavegruppe er der tilknyttet 3 pædagogiske medarbejdere, som udgangspunkt 2 pædagoger og 1 medhjælper på hver stue. Derudover har vi ansat en medhjælper der fungerer som ”flyver” i hele huset og en sprogkoordinator som koordinerer sprogarbejdet. Desuden fungerer vi som praktikinstitution og modtager derfor løbende studerende fra Københavns Professionshøjskole. De studerendes placering skifter og kan være både i børnehave og vuggestue. Vi modtager studerende i både 1., 2. og 3. praktik.

Vi har madordning i institutionen og har dertil ansat to køkkenassistenter. Vi har det økologiske spisemærke i guld, hvilket betyder at over 90% af den mad der serveres i Småbørnenes Forsamlingshus er økologisk.

Vi har en legeplads med gynges, lille rutsjebane, bålplads, sandkasser og legehuse. I efteråret 2022 er vi blevet en del af en gårdsammenlægning, hvor vi har fået adgang via vores legeplads til et større fysisk udeareal.

Vi vægter det gode børneliv højt, hvilket for os betyder, at barnet kan, vil og tør agere, samt at barnet er en betydningsfuld del af et fællesskab. I Småbørnenes Forsamlingshus har vi et særligt fokus på børn i udsatte positioner, vi arbejder altid hen imod, at alle børn får oplevelsen af at lykkes, at de føler, at de er værdsat og er en del af det daglige fællesskab i daginstitutionen.

For klynge NBD's institutioner, og derved også Småbørnenes Forsamlingshus, er målet i vores kerneopgave; *”At understøtte, at alle børn og unge (uanset baggrund) får lige chancer for at mestre deres liv som aktive medborgere i et demokratisk samfund.”*

Udvikling og indsatsområder

Den nye styrkede læreplan danner ramme for vores arbejde med vores indsatsområder i Småbørnenes Forsamlingshus. Det er her, at vi beskriver de overordnede mål vi har for arbejdet med de forskellige læreplanstemaer, samt hvordan vi vil nå målet for at ændre og udvikle vores praksis- for på sigt, at gøre hverdagen for børnene endnu bedre.

Pædagogisk grundlag

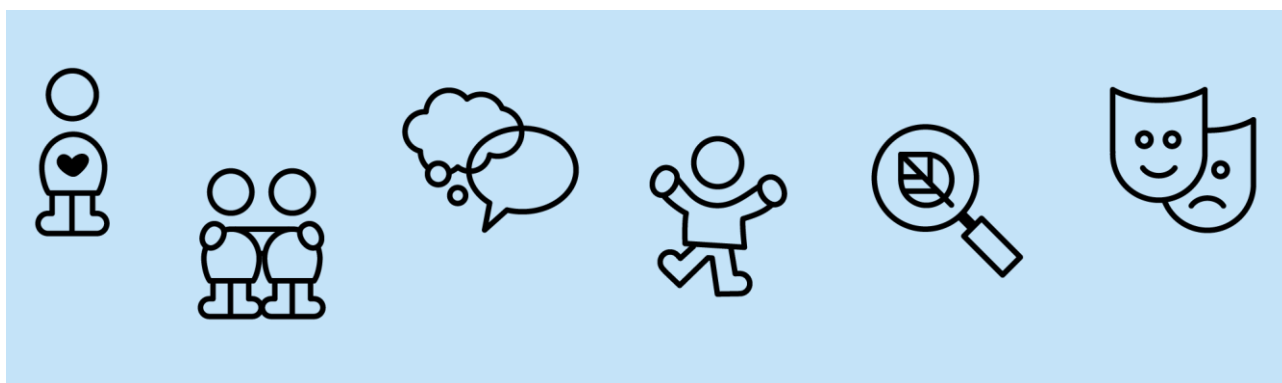
Vores pædagogiske omdrejningspunkt er altid med fokus på det enkelte barn og barnets behov, dets udvikling og det læringsmiljø det tilbydes.



Vi arbejder ud fra forskellige pædagogiske tilgange, netop for at kunne have et alsidigt syn på børnene. Vi arbejder ved at anerkende og støtte børnene i deres følelser, da vi ved, at ved at have fokus på barnets følelser er det medvirkende til, at barnet får en selvbevidsthed og barnet får styrket sine evner til at regulere dets følelser. Vi arbejder derudover også med en bevidsthed om, hvad der er barnets nærmeste udviklingszone – hvor er barnet i sin udvikling nu, og hvad skal der til for at støtte op om barnets udvikling på en relevant og nærværende måde. Det er ligeledes vigtigt for os som pædagogisk personale, at vi sætter os ind i hvad der ligger til grund for barnets handling- at se bag om den umiddelbare handling og forsøge at sætte ord på barnets oplevelser, intentioner, handlinger og følelser. På den måde, vil barnet både opleve sig forstået og blive set som den person det er med de positive intentioner, der ligger til grund for handlingerne.

Vi bestræber os på at være nærværende, empatiske, anerkendende og nysgerrige medarbejdere, der lytter og ser børnene for hvem de er og er nysgerrige på børnenes tanker, følelser og dagligdag. Det er vores tilgang i dagligdagen, at alle børn har mange ressourcer og vi ønsker at styrke de mange ressourcer hvert enkelt barn har, for at børnene derved får mangfoldige udfoldelsesmuligheder.

Vi ønsker i Småbørnenes Forsamlingshus at bidrage til tryghed, fællesskab, venskaber, respekt, tillid og via medbestemmelse at skabe en positiv hverdag for alle børn.



Børnesyn, Dannelse og børneperspektiv, Leg, Læring og Børnefællesskaber



Børnesyn

I Småbørnenes Forsamlingshus har børn ret til at være børn, ret til at blive hørt og set og til at være forskellige. Børn er kompetente aktører i deres eget liv og skal mødes med omsorg, nærvær og tillidsskabende relationer, som samtidigt sætter passende krav og udfordringer, så børnene

lærer og udvikler sig. Da vi ser børnene som aktører i eget liv, er det også vigtigt at vi lader børnene få indflydelse på egen hverdag, fx i planlagte aktiviteter og i leg, samt at vi følger det børnene er optaget af. Derudover at vi støtter børnene i deres selvhjulpethed, for at kunne give børnene oplevelse af mestring og give børnene en oplevelse af at kunne gøre flere og flere ting selv. Dette gør vi dagligt ved at guide og vejlede børnene og ved at tage udgangspunkt i barnets udvikling og barnets udviklingszone.

Vi mener ligeledes, at det er vigtigt at vi ser barnet for det barnet er, at vi ikke sammenligner børns kompetencer med hinanden og at vi dagligt tilbyder et læringsmiljø i hele institutionen der imødekommer det enkeltes barn udvikling og trivsel, samt at vi hele tiden møder barnet med nysgerrighed, opmærksomhed og ved at være i øjenhøjde med barnet.

Vores børnesyn tager udgangspunkt i at anerkende børnene for dem de er og ikke kun for det, som de gør.

Alle børn handler som udgangspunkt ud fra en positiv intention- også selvom det i deres handling ikke umiddelbart fremstår sådan.

Dannelse og børneperspektiv

Sociale kompetencer udvikles i fællesskaber, og det er vigtigt, at børn støttes i at danne venskaber, at de lærer hvordan man kommer med i en leg og at være en del af en gruppe. Dette gøres ved, at de pædagogiske medarbejdere

- "Går foran barnet" ved at lege med, instruere og være aktivt deltagende.
- "Går ved siden af barnet" ved at observere, guide og støtte barnet i aktiviteten/ legen.
- "Går bagved barnet" ved at observere i baggrunden og kun gribe ind ved konflikt.

Børn skal med omsorg og respekt have mulighed for at udvikle nære relationer til andre mennesker, både børn og voksne.

Alle børn i Småbørnenes Forsamlingshus skal opleve, at de hører til og at de anerkendes og respekteres for de mennesker de er. Det er vigtigt, at deres følelser, handlinger, valg og muligheder anerkendes og at de inddrages og opmuntres til at blive aktive deltagere i demokratiske processer.

Vi planlægger vores pædagogiske aktiviteter med udgangspunkt i børnegruppen, børnenes interesser og børnenes udviklingsmuligheder. Dette planlægges på vores faglige møder stuevis.

Læring og leg

Hverdagen i Småbørnenes Forsamlingshus er en vekselvirkning mellem vokseninitierede aktiviteter og børneinitierede aktiviteter. Det betyder, at der dagligt skal planlægges aktiviteter der tilgodeser at der er plads til at børnene kan udvikle sig ud fra deres egen udviklingszone, hvor der er mulighed for fordybelse og som tager udgangspunkt i de forskellige læreplanstemaer.

Børnene lærer hver dag gennem leg og gennem hverdagsaktiviteter som går igen flere gange dagligt. Eksempelvis når børn på skift er med til at hente madvogn i køkkenet og hvis de kan, er de med til at dække bord, ligesom alle børn er med til at tage deres service af bordet efter vi har spist.

Barnets udvikling og læring går hånd i hånd, da læring og udvikling sker både gennem spontane oplevelser, og gennem planlagte pædagogiske aktiviteter.

Udgangspunktet for det pædagogiske arbejde skal altid være hvordan vi medarbejdere bedst kan støtte det enkelte barn. Børn agerer ud fra den læring, de har tilegnet sig i samspillet med andre, på godt og ondt. Vi kan ændre på dele af denne læring, ved at ændre på egen del af samspillet, så det bliver mere udviklingsstøttende. Legen er vigtig, da det er her barnet udvikler sine personlige kompetencer i samspil med børn og voksne. Det er personalets rolle at inspirere børnene og give dem lyst til at være deltagende og vække nysgerrigheden og glæde. Derfor er det vigtigt, at vi løbende justerer vores legezoner og læringsmiljøer i de rum børnene færdes i, så de er målrettet lige det, børnegruppen er optaget af. Der skal også være plads til fri leg i løbet af dagen uden for megen voksen-styring, men hvor de børn der har behov for hjælp til at indgå i legen, får den hjælp og støtte de har behov for.

Børnefællesskaber

Børnene tilegner sig viden og færdigheder gennem fællesskaber i form af etiske og moralske værdier. De lærer, hvordan man behandler hinanden og at have øje for hinanden. De lærer at mestre de sociale spilleregler og normer, afkode kropssprog og at se og forstå andres behov. Dette styrkes blandt andet gennem arbejdet med små børnegrupper gennem hele dagen, da vi ved at des mindre børnegrupperne er, des større mulighed er der for det enkelte barn, at kunne lære og udvikle sig. Både i vuggestuen og i børnehaven arbejder vi med Mary Fondens "Fri For Mobberi", hvorigennem der findes inspiration til relations arbejdet. Her laver vi aktiviteter på tværs af stuer og grupper som har til formål at styrke relationer og fællesskab – et fællesskab hvor der blandt andet tales om hvordan vi er over for hinanden i forskellige sammenhænge.

Både forældre og personale har et ansvar for at skabe et inkluderende miljø i Småbørnenes Forsamlingshus, så alle føler sig anerkendt, værdsat og en del af fællesskabet. Vi opfordrer derfor altid forældre til at have blik for børnefællesskaber, blandt andet ved at forældre støtter op om legeaftaler på kryds og tværs i børnegruppen.

Børnefællesskaber er derved både noget der sker blandt børnene i de fællesskaber de indgår i, men det er i høj grad også noget vi som personale og forældre er med til at præge, ved at vi ser hinanden i øjnene og hilser på hinanden uanset vores tilhørsforhold.

Hvordan kommer de fem centrale elementer fra det fælles pædagogiske grundlag til udtryk hos os og bliver omsat i vores hverdag sammen med børnene?

I Klynge NBD og dermed også i Småbørnenes Forsamlingshus, arbejder vi ud fra visionen, "det starter og slutter med et barn". Det vil sige, at vi sætter barnet i første kontekst i alt hvad vi gør. Det betyder, at vi har særligt fokus på at arbejde med børneperspektivet, børnenes dannelse og deres fællesskabsfølelse gennem et barnelæringssyn, hvor det enkelte barns personlige integritet, sociale kompetencer og nysgerrigheder understøttes og udvikles gennem fællesskabet, de daglige rutiner og legemiljøerne.

Vi arbejder således med at skabe lige muligheder for alle børn, ved at understøtte at de alle, gennem deres tid i Småbørnenes Forsamlingshus, har en følelse af;

"Jeg ved hvad jeg kan, Jeg ved hvad jeg vil, Jeg ved hvad jeg tør– og jeg er en betydningsfuld del af et fællesskab."

I Småbørnenes Forsamlingshus betragter vi læring som noget der foregår kontinuerligt, hvorfor vi særligt har fokus på at skabe nogle rammer, hvor børnene får muligheden for at lære at eksperimentere og fordybe sig i legefællesskaber og i temaer, hvor de gennem leg lærer at lytte, kommunikere og samarbejde med andre børn og voksne. Derudover arbejder vi særligt med at understøtte, at alle børn kan indgå i et fællesskab, hvor de lærer at vente på tur, at udtrykke deres egne behov og bidrage ind i fællesskabet med de kompetencer de har, så alle børn oplever at være en betydningsfuld del af et fællesskab.

Alle medarbejdere arbejder med at skabe et miljø der inviterer til og understøtter det enkelte barn ind i lege- og læringsfællesskabet, ud fra de forudsætninger barnet kommer med, ved at handle efter visionen: *"Jeg er nysgerrig og følger børnenes spor, jeg går foran, bagved og ved siden af barnet og gruppen og jeg udfordrer og sætter rammerne for leg og læring"*.

At følge barnets spor betyder, at personalet er opmærksomme på og anerkender ideer, som børnene selv udvikler, og at man i fællesskab med børnene undersøger disse. I situationer hvor det ikke lader sig gøre at følge barnets aktuelle ideer, er det vigtigt, at personalet anerkender ideen og anviser til, hvornår barnet kan udføre den.

Pædagogisk læringsmiljø

Hvordan skaber vi hele dagen et pædagogisk læringsmiljø, der giver alle børn mulighed for at trives, lære, udvikle sig og dannes?



Vi ser arbejdet med læringsmiljøet som afgørende for børnenes trivsel, udvikling og læring. Med læringsmiljø tænker vi alle de muligheder for udvikling, trivsel og læring, som institutionen giver børnene i forbindelse med fx leg, dagligdagens rutiner, børne- og vokseninitierede aktiviteter og alle de andre situationer af kortere eller længere varighed, som spontant opstår i løbet af dagen.

Som pædagogisk personale planlægger og prioriterer vi vores ressourcer på vores daglige morgenmøde, hvor en repræsentant fra hver gruppe deltager. Her danner vi bl.a. overblik over, hvordan vi organiserer læringsmiljøerne for børnene i løbet af dagen og vi er her opmærksomme på børnegruppernes størrelse, de fysiske rammer og deres æstetiske udformning, normeringer mv. som kan have betydning for det pædagogiske læringsmiljø.

Konkret er her vores beskrivelse af dagen i de læringsmiljøer som børnene færdes i:

Hver morgen er der tilbud om, at de børn der har behov for det, kan nyde morgenmaden når vi åbner kl. 07:00-08:00. Her sidder vi på tværs af afdelingerne og nyder morgenmaden på en stue i vuggestueafdelingen på første sal. På denne måde dannes der relationer på tværs i huset mellem store og små, og mellem børn og personalet. Forældre og børn får også sat ansigt på og kan danne en relation til det pædagogiske personale fra alle stuerne og omvendt.

På stuen ved siden af, er der åbent for de børn som har spist morgenmad og er klar til at lege. Her arbejder vi på, at der vil være tilbud om både børne- og vokseninitieret leg i stuens forskellige læringsmiljøer - miljøer der enten opsættes af voksne for at inspirere børnene til ny leg eller som er opsat sammen med børnene, for at sikre deres medbestemmelse.

Herefter åbnes der op på de øvrige stuer i takt med at det pædagogiske personale møder ind og så hurtigt det er os muligt, deles den større børnegruppe op i mindre grupper hvor forskellige aktiviteter tilbydes.

Når klokken er 09:00 – 9.30 gøres der klar til samling på alle stuer. Her bliver børnene blandt andet introduceret til sange, dagens gang og de aktiviteter der er for dagen. Aktiviteter der alle har et omdrejningspunkt omkring det som vi er optaget af. Disse kan være mangeartet, og relaterer sig til arbejdet omkring det emne/tema som børnegruppen er i gang med at undersøge.

I både børnehaven og vuggestue er der tilbud om og en veksling af voksen- og børneinitierede lege hele dagen, hvor der tilbydes forskellige typer af lege- og læringsmiljøer, som støtter børnenes forskellige behov og hvor børnene mødes i forskellige fællesskaber i løbet af dagen.

Når børnene om for- og eftermiddagen er i aktiviteter og lege, er de opdelt i mindre grupper og bliver forberedt på hvilken aktivitet de skal være i og med hvem.

Når klokken er ca. 10:30-11:00 er der overgang til at gøre sig klar til frokost, hvilket indbefatter at legetøj og andet lægges tilbage, så det er klar til at blive leget med senere. Dette er en aktivitet, som både børn og voksne har ansvar for og deltager i. Inden frokost ordnes toiletbesøg inklusive håndvask og dagens hjælper er med til at hente madvogn i køkkenet og hjælper med at dække borde med service og bestik.

Vi lægger stor vægt på at børnene får retten til selv at kunne og derfor tænker vi pædagogik og læring ind i alle rutiner og overgange. Disse overgange fra den ene aktivitet til en anden, betragtes også som et læringsrum, hvor barnet får muligheder for at udvikle sine færdigheder og kompetencer.

Ved frokostmåltidet sidder vi i mindre grupper og har en dialog om hvad vi spiser, hvad det smager af, vi taler om hvor maden kommer fra, samt hvordan det sociale kodeks er i spisesituationer.

Efter frokostmåltidet er der nogle børn der har brug for at sove, nogle vuggestuebørn har allerede taget en formiddagslur og vil få tilbud om at være sammen med andre vågne børn på en stue i vuggestuen eller på legepladsen. I børnehaven er der enkelte børn som stadig har brug for en lur, de resterende går på legepladsen sammen med det pædagogiske personale, hvor der igangsættes forskellige lege og aktiviteter.

Fælles er, at personalet fordeler børnene i mindre grupper i overgangene og forbereder og guider dem i, hvad der skal til at ske.

Når klokken er ca.14:00 hjælper børnene med borddækning, afvask mm. således at der gøres klar til at spise eftermiddagsmad. Her lægges også vægt på at børnene skal kunne selv, så de hjælper til med eksempelvis at hælde vand i egen kop - i det omfang som er muligt.

Om eftermiddagen lægger vi vægt på legens betydning og de voksne hjælper børnene i gang med lege eller igangsætter aktiviteter og hjælper med at opstille aftaler for legen eller rammerne omkring lege - altid med udgangspunkt i børnenes spor - hvad de interesserer sig for og giver udtryk for at de vil lave.

Når en aktivitet sættes i gang af én medarbejder, vil en anden følge de ikke-deltagende børns spor og være til rådighed. Børnene kan her selv vælge den planlagte aktivitet til eller fra, alt efter deres behov og interesse.

Sidst på eftermiddagen og frem til vi lukker kl. 17:00- slår børnehaven og vuggestuen sig sammen - enten i en af grupperne, i fællesrummet Cafeen eller på legepladsen. Børn i forskellige aldersgrupper profiterer rigtig meget af, at der dannes relationer på kryds og tværs og de store lærer de små hvordan de skal gebærde sig og opøver deres solidaritetsevne og omsorgsgen.

I Småbørnenes Forsamlingshus arbejder vi med et struktur- og aktivitetsskema ud fra den styrkede læreplans blomst for alle ugens dage, så børnene er opdelt i små grupper efter deres nærmeste udviklingszone og der er didaktiske og pædagogiske overvejelser og forberedelser omkring den aktivitet, der tilbydes -samt et helt tydeligt ansvar og rollefordeling af de voksne. Sidstnævnt arbejder vi løbende med at gøre os bedre til, blandt andet ved at hver gruppe arbejder ud fra rutineark der beskriver hvilke opgaver medarbejderne har. Dette oversigtsark skal være med til at minimere dialogen om praktiske opgaver mellem personalet, og dermed være med til at optimere nærvær og fordybelse med børnene.

Samarbejde med forældre om børns læring

Hvordan samarbejder vi med forældrene om barnets og børnegruppens trivsel og læring?



Vi ønsker at alle forældre føler sig velkomne og trygge ved at være i Småbørnenes Forsamlingshus. Som medarbejdere har vi fokus på, at der ved aflevering og afhentning altid er kontakt med forældrene i en respektfuld dialog baseret på tillid og hvor udveksling om barnets trivsel på såvel hjemmefronten som institutionen er i højsædet.

Det er vigtigt for os, at forældre og pædagogisk personale indgår i et forpligtende og ligeværdigt samarbejde. Forældrene bidrager med deres unikke viden om deres barn og barnets liv i familien, mens personalet bidrager med deres faglighed og viden om barnets deltagelse i fællesskabet i

daginstitutionen. Forældrene ses i denne forbindelse som en uundværlig og meget væsentlig ressource i forhold til at skabe de bedste betingelser for barnets trivsel, læring og udvikling.

Når vi samarbejder med de enkelte forældre om deres barn, tager vi naturligvis udgangspunkt i netop deres barns udvikling og trivsel. Dog vil barnet altid være en del af ikke bare et men mange fællesskaber og det er derfor også vigtigt at vi som personale formår at tænke hele børnegruppens trivsel/ børnemiljø ind, når vi taler om børns udviklingsmuligheder. Her er forældresamarbejdet mellem personale og forældre igen en vigtig ressource for os, ligesom samarbejdet forældrene i mellem, er med til at skabe og udvikle børnenes syn på hinanden.

Dagligdagens dialoger og forældresamtaler er metoder til hvordan vi sammen kan nå målet om at få barnet i bedst mulig trivsel. I vores samarbejde og i dialogen med forældrene vil vi skabe en platform for refleksion. Disse samtaler og refleksioner bidrager til evaluering af vores indsatser og pædagogik, når vi til samtalerne hører hvordan forældrene oplever vores samarbejde, at deres udsagn tages alvorligt og bruges eventuelt til at ændre praksis.

Når vi samarbejder med forældre om deres barn, er vi altså afhængige af netop deres tilbagemeldinger i forhold til, hvordan de vurderer vores samarbejde. Det er ved deres undren og vores fælles refleksioner, at vi i SF kan blive opmærksomme på vores adfærd og eventuelt ændre denne.

Ressourceforum og børneforum

Oplever vi at et barn er i udfordringer, deler vi det altid med forældrene. I visse tilfælde vil vi bede forældrene om samtykke til at vi kan få sparring fra Ressourceteamet, som består af en psykolog, tale-høre-konsulent, daginstitutionssocialrådgiver, støttepædagog og sundhedsplejerske. Når sparringsmødet er afholdt, giver vi altid tilbagemelding til forældrene om hvilken sparring vi har fået og aftaler sammen det videre forløb. Andre gange kan vi etablere et børneforummøde, hvor forældrene også deltager med relevante fagpersoner fra det tværfaglige team.

Samtale systematik

I SF indkalder vi hellere til en forældresamtale for meget end en for lidt. Dette gør vi, fordi vi ved at det betyder noget for forældrene, at de inddrages tidligt i dialog og eventuelle indsatser, som vedrører deres barns trivsel og udvikling, og det hjælper personalet med at få et bredere indblik i barnets trivsel og udvikling. Vi har derfor en hensigt om at vi afholder både opstarts-, 3-månders, overgangs samtaler fra vuggestue til børnehave og ordinære årlige samtaler med forældrene. Derudover der plads til samtaler derimellem, alt efter behov. Til de faste samtaler foreligger der altid dagsordener, som også er at finde på opslagstavlen ved hovedindgangen.

Forældreråd, forældrebestyrelse

Vi har et forældreråd og en forældrebestyrelse der sammen med klyngens øvrige forældreråd mødes minimum 4 gange årligt og drøfter aktuel pædagogik, forældreinitiativer mm. I forældrerådet arbejder vi ikke med individualsager, men ser børnegrupperne som helhed i et metaperspektiv ud fra emner, som vi skal have særligt fokus på. Det kan eksempelvis være et øget fokus på børnenes sociale kompetencer og på hvordan vi sammen med forældrene kan understøtte dette.

Børn i udsatte positioner

Hvordan skaber vi et pædagogisk læringsmiljø, der tager højde for og involverer børn i udsatte positioner, så børnenes trivsel, læring, udvikling og dannelse fremmes?

At være i en udsat eller sårbar position kan have mange facetter og betydninger. Der kan være udsatte positioner, som er længerevarende, gennemgribende og meget udfordrende, men også udsatte positioner, som er kortere og ikke så gennemgribende. Alle positioner tager vi alvorligt og arbejder målrettet med.

Inklusion handler om, at alle har krav på at være en del af et velfungerende og forpligtende fællesskab, hvor det er det pædagogiske personales rolle at skabe interaktion mellem barn/barn – barn/voksen.

I SF tager vi højde for børn i udsatte positioner ved at skabe et inkluderende miljø som tager udgangspunkt i en bevidst organisering af dagligdagen med udgangspunkt i børnenes ressourcer og udfordringer. Vores opgave er også at være opmærksom på børn, som ikke selv finder vej til fællesskabet eller som passivt står i periferien. Ved at have opmærksomheden rettet på hvor og hvornår der skabes udsatte positioner, kan børnene støttes i at skabe positive relationer og hjælpes ind i fællesskabet ved forskellige og individuelt tilrettelagte indsatser.

Som pædagogisk personale, er det vigtigt at gå ind i børnenes oplevelsesverden og forsøge at se, hvordan ting ser ud fra deres erfaringsbaggrund. Det er vigtigt at vi forstår og ser hvad barnet er optaget af, og at vi placerer os så vi enten går foran, bag ved eller ved siden af barnet- alt efter hvilken støtte barnet har behov for. Generelt set forsøger vi at opbygge hverdagen med aktiviteter i mindre grupper tilpasset børnegruppen, alder, udvikling og kompetencer.

Vi tilbyder altid et kontinuerligt samtaleforløb med forældrene, hvis et barn i en periode ikke trives. Herved skabes der rum for refleksion til at tale om barnet ud fra praksis eksempler. Refleksioner der giver os mere viden om barnet og en indsigt i, hvilke forskellige arenaer barnet indgår i, når det færdes i hjemmet og i institutionen.

Refleksioner der gør, at vi sammen kan ændre vores indsatser omkring barnet, så barnet på sigt kan trives optimalt. Desuden har vi - for børn i udsatte positioner- et tæt samarbejde med vores faglige sparringspartnere fra Ressource-teamet samt forældrene.

Sammenhæng til børnehaveklassen

Hvordan tilrettelægger vi vores pædagogiske læringsmiljø for de ældste børn, så det skaber sammenhæng til børnehaveklassen?

Fra 1. maj deltager de største børn i vores børnehaver i vores storbørnsgruppe. De mødes 2 gange ugentligt og her arbejder vi med at introducere børnene til skolelignende aktiviteter. Vi arbejder differentieret, da vi har en mangfoldig børnegruppe med forskellige kompetencer og som er forskellige steder i deres udvikling. Fælles er det dog, at alle er en del af fællesskabet, ud fra det de kan med et fokus på det fælles tredje. At være en del af denne



gruppe skaber et fællesskab for børnene gennem aktiviteter der bringer dem sammen og styrker deres relationer.

I storebørns gruppen er vores to børnehavegrupper samlet på tværs og her opdager børnene hinanden i fællesskabet. Vi har valgt at storegruppen mødes 2 gange ugentligt, hvor der den ene gang er primært fokus på lav arousal, fordybelse og mere skole- fagrelaterede opgaver såsom kendskab til bogstaver og tal, koncentration og farvelægning- dette kalder vi for skolegruppe. Ved første mødegang får barnet sit eget penalhus, hvilket for børnene er en fysisk markering af den gruppe de er en del af.

Den anden gang børnene mødes, er der fokus på motivation til fysisk bevægelse, samarbejde, impuls kontrol og behovsudsættelse i det vi kalder for Ninja-træning. Rammen er træning og lege, som er inspireret af kampkunst, fri for mobberi og Ninjago. Også til Ninja-træning får børnene noget der markerer gruppens tilhørsforhold, nemlig et Ninjabånd.

Fælles for de to dage er, at børnene mødes i aktiviteterne og at det er i gruppen at den gode støttende adfærd udvikles for den enkelte og fællesskabet som helhed.

Det er dog ikke kun i disse to aktiviteter, at vi arbejder på at styrke børnenes overgang til skolen. Også i dagligdagsrutinerne såsom når vi går på tur, er der fokus på at de største børn kan få lov til at være de store ved eksempelvis at hjælpe de mindre ved at være deres "gåmakker". Og tillige i legen er det vigtigt for os at de ældste børn har mulighed for at være de store ved at lege lidt på egen hånd. Derfor har vi en aftale om at 2 børn fra hver stue, kan lege på legepladsen uden der er en voksen til stede, men hvor den voksne holder opsyn fra en position som ikke er åbenlys for børnene. Dette er ligeledes en unik mestring for børnene i hvordan de hjælper hinanden og henter hjælp hvis nødvendigt, når de efter et års tid i storbørnsgruppen holder frikvarter og skal hente hjælp i skolegården.

Differentieret tilbud

Børn er heldigvis forskellige og lærer forskelligt. Derfor har vi også i storbørnsgruppen et fokus på at give et differentieret tilbud til de børn, som har behov for det. I differentieringen tager vi udgangspunkt i barnets interesse, initiativ og forældreinddragelse.

Målet for arbejdet med de kommende skolebørn i SF er, at børnene afslutter børnehaven og kan mærke og føle: *Jeg ved hvad jeg kan, jeg ved hvad jeg vil, jeg ved hvad jeg tør og jeg er en betydningsfuld del af fællesskabet.*

Øvrige krav til indholdet i den pædagogiske læreplan

Inddragelse af lokalsamfundet

Hvordan inddrager vi lokalsamfundet i arbejdet med at skabe pædagogiske læringsmiljøer for børn?

Vi bruger og samarbejder med nærmiljøets mange muligheder hele året.

Vi inddrager lokalsamfundet, så børnene drager fordel af at udvide deres horisont og skaber nysgerrighed, tryghed og lyst til at udforske omverdenen. Vi benytter biblioteket på Rentemestervej og Nørrebro Bibliotek og har glæde af de aktiviteter, som de afholder. Det kan være et teaterstykke, et rytmikforløb eller blot at sidde og læse bøger og nyde roen der er på biblioteket. Vi bruger naturligvis også biblioteket til at låne bøger med hjem i SF.

Vi tager også på tur og besøger de kulturelle tilbud der ligger i nærmiljøet f.eks. Batida Teater i Nordvest.

I SF bruger vi i høj grad lokalmiljøet omkring os og vi prioriterer at komme ud og opleve og udvide barnets bevidsthed om dets omverden. Vi tager på turer der ligger lidt længere væk og det gør vi enten via vores ladcykler, med tog/Metro eller med bus- og selve turen eller "rejsen" dertil, er en kæmpe oplevelse i sig selv.

Vi benytter ugentligt de nærliggende legepladser, og benytter os af når de afholder arrangementer som Cirkus i løbet af sommeren og andre aktiviteter.

I perioden marts til september har vi mulighed for at se på hvad der spirer og gror da vi har et samarbejde med Københavns Kommunes Skolehaver og Plantekasserne ved Hulgårds Legeplads. Dette giver os erfaringer med hvordan man dyrker grøntsager, hvilket dyreliv der bor i jorden og omkring planterne og skaber gerne grobund for dialog om hvordan vi passer på vores natur.

Arbejdet med det fysiske, psykiske og æstetiske børnemiljø

”Arbejdet med det fysiske, psykiske og æstetiske børnemiljø i dagtilbuddet skal integreres i det pædagogiske arbejde med etablering af pædagogiske læringsmiljøer.

Børnemiljøet skal vurderes i et børneperspektiv, og børns oplevelser af børnemiljøet skal inddrages under hensyntagen til børnenes alder og modenhed.”

I SF forsøger vi at skabe læringsmiljøer der formidler glæde ved æstetiske oplevelser og skabende praksis, som skal understøtte, at alle børn indgår i ligeværdige og forskellige former for fællesskaber, hvor de oplever egne og andres kulturelle baggrunde, normer, traditioner og værdier. Vi ønsker at alle børn bliver stimuleret så de oplever at de engageres og at deres fantasi, kreativitet og nysgerrighed vækkes.

Hvordan praktiseres dette i SF?

Det pædagogiske personale formidler kultur og støtter alle børn i det daglige pædagogiske arbejde.

I hverdagen møder vi alle børn med en differentieret pædagogisk tilgang, så alle børn, uanset baggrund og ressourcer, har mulighed for at få erfaringer med at udfolde sig og begå sig i samfundet.

Vi arbejder med forskellige tilgange til det æstetiske børnemiljø. Vi arbejder med farver/maleri, synger sange og laver sanglege, vi fortæller historier og læser bøger. Vi arbejder med pædagogisk IT. Vi besøger naturen hele året rundt og oplever årstidernes farveglans. Vi besøger museums, teater og biblioteker. Derudover afholder vi forskellige kulturelle traditioner i SF.

Vi lægger vægt på at børn også får kropslige erfaringer i socialt samspil, og hvor det enkelte barn får erfaringer med sin krops signaler/fornemmelser og følelser.

Børn er aktive medskaber – vi forsøger at inddrage børns egne perspektiver og er opmærksomme på at børn skal både ”SES og HØRES” hvor meninger tages alvorligt og behandles ud fra et børneperspektiv.

Hvordan integrerer vi det fysiske, psykiske og æstetiske børnemiljø i det pædagogiske læringsmiljø?

Det fysiske og æstetiske børnemiljø

Vi har ved vores pædagogiske tilsyn i 2022 erfaret, at vi med fordel kan blive bedre til at skabe attraktive lege og læringsmiljøer, som holder hele dagen og som børnene er medskaber af.

Læringsmiljøer er en løbende pædagogisk proces, og derfor noget vi dagligt skal arbejde med og justere i forhold til den børnegruppe, som vi har. Vi ønsker at vores lege og læringsmiljøer frembringer inspiration til børnenes leg og også er en hjælp til de børn, som kan have svært ved at visualisere, hvordan tingene kan tage sig ud.

Gennem et løbende fokus på lege og læringsmiljøer, giver vi på sigt børnene bedre muligheder for at navigere i zonerne.

På flere af stuerne i SF er børnene med til at udsmykke rum og vægge med de ting, som de laver eller finder i naturen, hvilket pynter og præger æstetikken i rummene.

Det er vigtigt at børnene oplever medbestemmelse i forhold til, hvordan æstetikken i rummet de færdes i, tager sig ud og at de er med til at vælge hvad der kan leges med og hvordan/ hvad rummet er prydet med- det giver dem en følelse af at være til og at bidrage til det store fællesskab.

Det psykiske børnemiljø

Det psykiske børnemiljø har vi særligt fokus på ved, at vi i begge afdelinger arbejder med Bamseven/Fri For Mobberi. En metode til, gennem leg, at lære hvordan vi er overfor hinanden i forskellige situationer. Derudover arbejder personalet med at styrke deres tilgang i forhold til at mentalisere for børnene, forstået på den måde at vi hjælper børnene med at sætte ord på deres følelser og tanker, uanset følelsens art. Dette bidrager til, at barnet føler sig set og hørt og på sigt selv kan sætte ord på følelser og tanker.

Børnene er således medskabere af det psykiske, fysiske og æstetiske børnemiljø- en skabelsesproces der er foranderlig alt efter børnegruppens ageren og udvikling.



De seks læreplanstemaer

Alsidig personlig udvikling

Hvordan understøtter vores pædagogiske læringsmiljø børnenes alsidige personlige udvikling?



Pædagogiske mål for læreplanstemaet:

1. Det pædagogiske læringsmiljø skal understøtte, at alle børn udfolder, udforsker og erfarer sig selv og hinanden på både kendte og nye måder og får tillid til egne potentialer. Dette skal ske på tværs af blandt andet alder, køn samt social og kulturel baggrund.
2. Det pædagogiske læringsmiljø skal understøtte samspil og tilknytning mellem børn og det pædagogiske personale og børn imellem. Det skal være præget af omsorg, tryghed og nysgerrighed, så alle børn udvikler engagement, livsduelighed, gåpåmod og kompetencer til deltagelse i fællesskaber. Dette gælder også i situationer, der kræver fordybelse, vedholdenhed og prioritering.

Følelser

Børn har brug for at høre til i et positivt fællesskab, for at de kan trives, udvikle sig og lære.

Derfor arbejder vi dagligt i Småbørnenes Forsamlingshus med børnenes følelser ved blandt andet at hjælpe det enkelte barn med at mentalisere. Det vil sige, at vi forsøger at sætte os ind i barnets følelser ved at sætte ord på dets følelser og reaktioner og anerkender og rummer alle følelser. Ved at sætte ord på følelser, reaktioner og handlinger er vi med til, dels at legitimere barnets følelser (alle følelser er okay), samt at barnet får en følelse af at det kan, det tør og det vil de ting det oplever i dagligdagen i Småbørnenes Forsamlingshus. Alle børn, uanset alder, skal anerkendes og mødes i deres følelser og dets reaktion, uanset følelsens art, så skal følelserne italesættes og

rummes. Når barnet bliver mødt i dets følelser og tanker, er det medvirkende til, at barnet får gåpåmod til at deltage i aktiviteter og at barnet tør og kan deltage samt tage initiativ til deltagelse i fællesskaber.

Udover den mentaliserende tilgang til hvert enkelt barn, arbejder vi i Småbørnernes Forsamlingshus med "Fri For Mobberi", hvor der benyttes kort med tegninger til at sætte ord på følelser og situationer, der læses historier samt børnene giver hinanden massage. I vuggestuen er det de ældste vuggestuebørn der arbejder med Fri For Mobberi.

Selvhjulpenhed

Vi arbejder dagligt med børnenes selvhjulpenhed. Dette gør vi for at give børnene en oplevelse af, at de kan selv, give dem selvtillid og lyst til at lære og udvikle sig mere. Ved at lade børnene gøre ting selv, oplever børnene også at de faktisk kan gøre ting selv.

Hvordan vi arbejder med selvhjulpenhed afhænger af barnets alder og barnets udvikling.

I dagligdagen kan man se vores fokus omkring selvhjulpenhed ved, at børnene fx selv øver sig i tage tøj og overtøj på og at børnene selv kravler op og ned af stolene, vasker hænder selv osv.

I forhold til selvhjulpenhed omkring spisesituationerne er vi opstartet et forløb med Meyers Madhus hvor vi udarbejder en "mad- og måltidspolitik", hvor vi blandt andet har fokus på børnenes selvhjulpenhed før, under og efter spisesituationerne.

Struktur og gentagelser

For at skabe forudsigelighed og derved tryghed for børnene, har vi på de enkelte stuer en daglig struktur, som er genkendelig. De pædagogisk tilrettelagte aktiviteter er forskellige fra dag til dag, men vi har fokus på at vi løbende gentager aktiviteterne, så aktiviteterne bliver genkendelige for børnene. Derved kan vi være med til at give alle børn en tryghed og lyst til deltagelse, fordi det er genkendeligt.

Hvordan dagens gang præsenteres for børnene, er forskellige for børnegruppe til børnegruppe.

TOPI, ressourceforum og faglige refleksionsmøder

For at sikre os, at vi støtter børnenes alsidige og personlige kompetencer bedst muligt, udarbejder vi TOPI som står for Tidlig opsporing og indsats. Dette er et internt arbejdsredskab for medarbejderne, som bruges til tidligt at opspore børn, som ikke trives.

Det er et pædagogisk redskab, som hjælper det pædagogiske personale med systematisk at sikre, at ingen børn bliver overset, hvis de ikke trives. Medarbejderne reflekterer med hinanden, om hvorvidt der er noget i institutionen, som de som fagpersoner kan ændre på, så børnene trives bedre. TOPI er altså at få øje på børn, som ikke trives, for at kunne give dem det bedste pædagogiske tilbud.

Oplever vi at et barn ikke er i trivsel eller barnets udvikling ikke er som forventet, udarbejdes der handleplaner i samarbejde med forældrene.

Hver 4.-6. Uge afholdes ressourceforum, hvor personalet har mulighed for at få faglig sparring fra et tværfagligt team. Ressourceforum kan både omhandle enkelte børns trivsel, men kan også omhandle andre problemstillinger omhandlende trivslen på en hel stue.

For at have faglig dialog på kryds og tværs af stuer, pædagogiske medarbejdere og vuggestue/børnehave afholder vi ugentlig faglige refleksionsmøder. Til disse refleksionsmøder kan det enten være en konkret problemstilling på en stue, det kan være et fælles tema som fx rutineark eller der er mulighed for refleksion i teams.

Fokusområder omkring "Alsidig personlig udvikling" i Småbørnenes Forsamlingshus 2022-2024

- Mentalisering. Vi skal arbejde mere med, hvordan vi får mentaliseret overfor børnene i det daglige. Derfor er der bl.a. aftalt et forløb med psykolog Charlotte Vang i efteråret 2023, hvor vi skal have undervisning og redskaber til at arbejde videre med dette.
- Løbende fokus på selvhjulpenhed i det daglige. Vi skal have et øget fokus på selvhjulpenhed, herunder før, under og efter måltidet som et led i et forløb med at udarbejde vores "Mad- og måltidspædagogik".
- "Tur-tagning" er et fagligt fokus og en metode til at få barnet i tale. Det handler om hvordan voksne i dialogen med børnene tager sig tid til at afvente barnets respons på det sagte. Vi arbejder med "tur-tagninger", for at lytte og give plads til, at børnene føler sig hørt og set.

Social udvikling

Hvordan understøtter vores pædagogiske læringsmiljø børnenes sociale udvikling?



Pædagogiske mål for læreplanstemaet:

1. Det pædagogiske læringsmiljø skal understøtte, at alle børn trives og indgår i sociale fællesskaber, og at alle børn udvikler empati og relationer.
2. Det pædagogiske læringsmiljø skal understøtte fællesskaber, hvor forskellighed ses som en ressource, og som bidrager til demokratisk dannelse.

Fællesskab og deltagelse

I SF arbejder vi på at alle børn oplever sig selv som en del af et eller flere børnefællesskaber. Det pædagogiske personale skal skabe og udvikle fællesskab og relationer, som inkluderer børnene med fokus på deres ressourcer og styrker.

Vi arbejder i hele huset med det pædagogiske princip om små grupper og sørger for aktiviteter, der skaber fællesskab. Opdelingen af børn i mindre grupper giver en større ro og ikke mindst mulighed for nærvær og kontakt. Børnene bliver synlige for hinanden og den voksne kan tydeligere se og høre om alle har adgang til fællesskabet eller skal have lidt støtte til deltagelse. F.eks. holder vi samling på hver stue, hvor børnene forberedes til dagens program, synger sange og fortæller historier mm.

I dagligdagen arbejder vi med at skabe mere tydelighed for børnene både før, under og efter en aktivitet således, at børnene ved hvad de skal foretage sig. Vi er opmærksomme på, at børns læring og udvikling sker gennem deltagelse, hvori de indgår i et fællesskab. Det er de voksnes opgave at skabe differentierede deltagelsesmuligheder for børnene.

Vi er bevidste om at planlægge aktiviteter med gruppedannelser, der er målrettet på at skabe og fastholde relationer. F.eks. arbejder vi både i vuggestuen og i børnehaven med "Fri For Mobberi" (Mary Fonden), hvor der er inspiration til relations arbejde og hvor vi bl.a. andet taler om hvordan man er overfor hinanden i forskellige sammenhænge, samt om egne og andres grænser.

Leg og læringsmiljøer

Det pædagogiske personale i SF er rollemodeller ved at være aktivt deltagende i leg og aktiviteter for børnene. Vi er opmærksomme på de forskellige læringsrum og deres muligheder for at støtte børnenes sociale udvikling.

Vi arbejder bevidst med de pædagogiske rutiner, som en del af de pædagogiske læringsmiljøer, der alle understøtter børnenes selvhjulpethed. Herunder af og påklædning, toiletbesøg, håndvask, oprydning, mad og måltider, konfliktløsning mm.

På stuerne tilpasser vi vores indretning til den gældende børnegruppe. Indretningen skal give mening for alle aldre. Vi har et udvalg af legetøj, der indbyder til udvikling af sociale kompetencer gennem leg. Vi laver de lege/læringsrum, som vi kan se optager børnegruppen, eller stiller et legemiljø op som kan opfordre og inspirere til leg. Fx. en dukkekrog, et køkkenhjørne, madras til hoppeleg.

Legeaftaler

Vi opfordrer forældre til at have blik for børnefællesskaber og vi har derfor blandt andet valgt, at forældre ved fødselsdage enten inviterer hele børnegruppen hjem til fejring af barnet eller at fødselsdagen holdes i SF.

Vi opfordrer også forældrene til at lave legeaftaler på tværs i børnegruppen og med de mindste børn, opfordrer vi til at man kan mødes i weekenden hos hinanden eller på en legeplads for at fremme den sociale udvikling tidligt i livet.

Fordybelse og overgange gennem rutiner

For at skabe et endnu bedre grundlag for at børnene kan fordybe sig i leg og for at den voksne også kan fordybe sig i relations arbejdet med børnene, har vi valgt at gennemgå personalets rutiner på stuerne. Vi er optagede af, hvordan vi systematiserer og organiserer vores hverdag på en måde, så vi har mulighed for at være tæt på børnene, der som regel er opdelt i mindre grupper. Eks. Hvordan det pædagogiske personale fordeler sig, hvorledes børnene deles op, hvordan der gøres klar til måltider, hvorledes der holdes morgensamlinger m.v. Derfor hænger der på alle stuerne rutineark der beskriver hvordan den praktiske og pædagogiske opgavefordeling fremgår.

Fokusområder omkring "Social udvikling" i Småbørnenes Forsamlingshus 2022-2024

- Vi skal fortsat arbejde med vores rutineark på stuerne. Der skal være et løbende fokus på, om disse fungerer i praksis og vi skal arbejde med at få dem yderligere implementeret og benyttet i det daglige.
- "Alle stuer skal i 2022-2024 arbejde med at styrke børns relationelle kompetencer. Hertil vil alle stuer anvende dialog redskabet fra MaryFondens Fri For Mobberi- kuffert.
- På vores refleksionsøder hvor en medarbejder fra hver stue deltager, vil vi gøre plads til at tale om børn ud fra cases. Herved anvender vi hinandens faglige kompetencer på tværs i hele huset hvad enten det omhandler en problemstilling i en børnegruppe, omkring et enkelt barns trivsel eller hvordan forskellige aktiviteter kan tilrettelægges på bedst muligt.

Kommunikation og sprog

Hvordan understøtter vores pædagogiske læringsmiljø børnenes kommunikation og sprog?



Pædagogiske mål for læreplanstemaet:

1. Det pædagogiske læringsmiljø skal understøtte, at alle børn udvikler sprog, der bidrager til, at børnene kan forstå sig selv, hinanden og deres omverden.
2. Det pædagogiske læringsmiljø skal understøtte, at alle børn opnår erfaringer med at kommunikere og sprogliggøre tanker, behov og ideer, som børnene kan anvende i sociale fællesskaber.

De 10 sprogstrategier

Både i vores klynge og i SF har vi fokus på at arbejde ud fra ”De 10 understøttende sprogstrategier”, som er guidelines til både forældre og det pædagogiske personale til at udvikle samtalen med barnet eller børnegruppen.

Vi øver os i ikke at stille hv-ord til børnene, men derimod at skabe en åben dialog, hvor barnets sprogtilegnelse bliver udfordret og udviklet i en samtale.

I løbet af dagen, fordeles børnene i mindre grupper hvilket skaber nærvær og dermed bedre mulighed for den gode samtale, hvor den voksne kan stille sig nysgerrig i forhold til hvad barnet viser og fortæller.

Det er vigtigt at der er mulighed for, at børnene byder ind med deres tanker og ideer til dagen og vi arbejder med at der er en åben dialog mellem personale og børn, hvor der er skabes rum for gensidig nysgerrighed.

Det pædagogiske personale i SF er sproglige rollemodeller, vi går forrest ved at snakke pænt og ordentligt til alle, men viser samtidigt at man kan lege med sproget og veninder. Vi taler ikke hen over barnet om det ligesom vi heller ikke taler om barnet foran barnet.

Vi vægter at vi altid har en positiv og anerkende sproglig tilgang til alle.

Sproglige læringsmiljøer

I SF er vi hele tiden i flow med de sproglige læringsmiljøer hvor vi følger børnenes interesser og indretter miljøerne efter disse.

Hver morgen skal den første pædagogiske medarbejder der er på stuen, tydeliggøre forskellige læringsmiljøer, som børnene kan tilgå når de bliver afleveret. Dette gøres ligeledes om eftermiddagen, hvis der ikke er planlagte pædagogiske aktiviteter i mindre grupper.

Vores sproglige læringsmiljøer byder blandt andet på alfabetet på væggene, tal og bøger i børnehøjde.

Det udendørs læringsmiljø er i udvikling, der er en proces i gang med at navngive de forskellige elementer på legepladsen, så alle har en fælles enighed omkring legepladsens rum og lege zoner. De næste 2 år er legepladsen i en udviklingsproces, hvor vi vil optimere det pædagogiske tilbud på legepladsen. Vi har fokus på, hvordan vi kan skabe sproglige læringsmiljøer, hvordan vi kan skabe det optimale læringsrum, som er medskabende til at udvikle børnenes sprogtilegnelse, kropsbevidsthed og de sociale kompetencer.

Sprogkoordinator

I 2022 ansatte vi i Småbørnenes Forsamlingshus en sprogkoordinator, hvis formål er at støtte op omkring det daglige arbejde med den sproglige udvikling, gennemføre sprogvurderinger på børnene samt tilrettelægge og udføre forløb for børn med sproglige udfordringer, enten 1:1 eller i mindre grupper.

Fokusområder omkring "Kommunikation og sprog" i Småbørnenes Forsamlingshus 2022-2024

- Vi arbejder med vores overgange i dagligdagen i forhold til at sikre mindre grupper og at overgange ikke blot er at komme fra A til B, men at der også er en masse pædagogisk arbejde i overgangene, fx i garderoben.
- Samarbejdet med sprogkoordinator. Da dette er en ny funktion i SF, skal vi i de næste par år, arbejde med at integrere funktionen i dagligdagen, så der kommer struktur på hvornår sprogvurderinger udføres og hvordan det understøttende sproglig arbejde skal tilrettelægges.
- Sprogtrappen er et pædagogisk redskab som anvendes til at vurdere hvordan vi kan støtte barnets sproglige kompetencer, særligt i vuggestuen, men somme tider giver det også mening at anvende sprogtrappen i børnehaven, eksempelvis hvis vi vurderer at den obligatoriske sprogvurdering ikke vil kunne gennemføres.
- De 10 sprogstrategier. I samarbejde med klyngen er det besluttet at vi skal have fokus på "De 10 sprogstrategier" de næste par år. Du kan finde dem her:

<https://emu.dk/dagtilbud/forskning-og-viden/samtaler-i-hverdag>

Krop, sanser og bevægelse

Hvordan understøtter vores pædagogiske læringsmiljø udviklingen af børnenes krop, sanser og bevægelse?



Pædagogiske mål for læreplanstemaet:

1. Det pædagogiske læringsmiljø skal understøtte, at alle børn udforsker og eksperimenterer med mange forskellige måder at bruge kroppen på.
2. Det pædagogiske læringsmiljø skal understøtte, at alle børn oplever krops- og bevægelsesglæde både i ro og i aktivitet, så børnene bliver fortrolige med deres krop, herunder kropslige fornemmelser, kroppens funktioner, sanser og forskellige former for bevægelse.

Alle medarbejdere har i 2022 deltaget i et kortere "Børn og bevægelse"-forløb med DGI, hvor der var fokus på bevægelse i dagligdagen med udgangspunkt i de muligheder der er i Småbørnenes Forsamlingshus. Dette er noget vi skal arbejde videre med.

Kroppen

I Småbørnenes Forsamlingshus er vi med til at hjælpe børnene med at mærke deres egen krop, deres grænser, følelser og deres fysiske behov. Dette gør vi ved at vi italesætter børnenes behov, ved eksempelvis at sige "Jeg kan se du krydser benene, skal du tisse?" etc. Vi spørger ind til følelser og når barnet ikke kan sætte ord på hjælper vi ved eksempelvis at sige "Jeg kan se du ser ked ud, jeg tror du gerne ville have haft den røde skovl". Sanserne udforskes hele tiden, i sandkassen når der mærkes på koldt, vådt og tørt sand, når der gynes højt, til siden og stille osv.

Ydermere har vi også fokus på de fysiske læringsmiljøer hvor der skal både være plads til fysisk bevægelse og plads til at finde ro og fordybelse.

Legeplads

Vi har en legeplads, hvor der er mulighed for grovmotoriske udfordringer, ved fx at klatre op i "Borgslottet" eller gå på balance på balancestien. Derudover er der plads til forskellige taktile udfordringer ved fx grave i sandkassen, lege med mudder og lede efter dyr i vores lille kriblekrable hjørne. Vi arbejder også med finmotorikken når vi er på legepladsen ved blandet at tegne med kridt eller anrette "kager" i sandkassen.

Legepladsen rummer både mulighed for bevægelse og fordybelse.

Vi har også fået adgang til et udeareal ved bebyggelsen der ligger op til SF's legeplads. Her er mulighed for at tage små grupper af børn med ind for at sanse græs og smage på blomsterne, hoppe på deres trampoliner og i det hele taget bruge kroppen og sanse naturen.

Indendørs

I SF har vi cafeen, der er vores lokale til motorisk udfoldelse. De enkelte stuer har fortrinsret til cafeen på bestemte dage, hvor der er mulighed for forskellige motoriske baner med fokus på sanseintegration, sanglege eller ved at finde roen ved yoga-aktiviteter.

På stuerne bruger vi kroppen og sanserne ved at synge sange, vi arbejder med selvhjulpenhed, så børnene får styrket deres sanser fx den proprioceptive sans ved at børnene selv lærer hvordan de selv kommer op på en stol og vi laver forskellige aktiviteter med fokus på den taktile sans og finmotorik. Det kan være tryllesand, modellervoks, perler, klippe/klistre eller tegne.

Vi bruger gerne musik på stuerne, både ved at synge eller ved at anvende instrumenter, eksempelvis guitar, men også at vi hører musik fra højttalerne, som vi kan synge med på og danse til.

Nærområdet

Vi benytter os af nærområdet til at komme på ture. Vi tager til legepladser hvor vi får klatret, løbet, spillet med bold og vi tager til naturområder, hvor vi sanser i naturen og hvor vi får brugt vores krop til at løbe op og ned ad bakker og klatre på væltede træer.

BOB og Ninjatræning

Vuggestuen har et "Børn Og Bevægelsesforløb" (BOB) på tværs af stuerne for de ældste børn. Her er der et fast genkendeligt program, hvor børnene dels får bevæget sig og dels får dannet relationer på tværs af stuerne. For de øvrige vuggestuebørn har vi "Mini BOB" som foregår på egen stue og hvor der igen er genkendelighed i kendte bevægelses- og sanselege.

I børnehaven kalder vi BOB for Ninjatræning. Det er her de kommende skolestartere mødes og har fokus på kroppen, bevægelsesglæde og relationer, samt meditationsøvelser. Ninjatræning beskrives også under emnet "Sammenhæng til børnehaveklasse".

Når de ældste børn i børnehaven har ninjatræning mødes vores mellem og lillegruppe og har BOB på tværs af stuerne- dette for at styrke relationer og bevægelses- og sansekompetencerne.

Fokusområder omkring "Krop, sanser og bevægelse" i Småbørnenes Forsamlingshus 2022-2024

- Udvikling af legeplads. Forældrerådet har ansøgt og fået tildelt midler til udvikling af vores legeplads så vi kan skabe flere legezoner ved hjælp at plante kasser med mere.
- Fastholdelse og udvikling af BOB-forløb i vuggestuen, minibob, Ninjatræning og Bob på tværs i mellem og lille gruppe i børnehaven.

Natur, udeliv og science



Pædagogiske mål for læreplanstemaet:

1. Det pædagogiske læringsmiljø skal understøtte, at alle børn får konkrete erfaringer med naturen, som udvikler deres nysgerrighed og lyst til at udforske naturen, som giver børnene mulighed for at opleve menneskets forbundethed med naturen, og som giver børnene en begyndende forståelse for betydningen af en bæredygtig udvikling.
2. Det pædagogiske læringsmiljø skal understøtte, at alle børn aktivt observerer og undersøger naturfænomener i deres omverden, så børnene får erfaringer med at genkende og udtrykke sig om årsag, virkning og sammenhænge, herunder en begyndende matematisk opmærksomhed.

At undres og udforske sammen er science

Vi arbejder med at bringe vores viden om natur, udeliv og science i spil sammen med børnenes erfaringer og interesser, hvilket vi gør ved at være nysgerrige og undersøgende sammen. Som rollemodeller øver vi os i at spørge nysgerrigt ind til banet og det som det er optaget af- og i stedet for at svare med det vi ved, så udforsker vi det sammen med børnene. Eksempelvis når børn spørger om en bamse kan flyve, så afprøves det sammen og det pædagogiske personale understøtter og udvider processen ved at stille reflektive spørgsmål såsom; "Hvad ville der mon ske hvis" og "Mon bamsen kan føle" eller "Kender i andre ting der kan flyve". Alle børn, uanset deres alder eller sproglige kompetencer, lærer ved at udforske- derfor vil vi også hver dag øve os i at udforske med krop og sanser, mærke, dufte, lytte osv.

Vi er opmærksomme på, at læring sker med kroppen forrest, det vil sige at "man skal gribe før man kan begribe", eller med andre ord- barnet skal med alle sine sanser og med hjerne og krop skabe dets egne kropslige og sanselige erfaringer. Således skal vi eksempelvis ikke kun tale om bier, men også lege at vi er bier.

Natur og nærmiljø

Vi anvender vores nære omgivelser til at opleve naturen sammen med børnene ved at tage på større og mindre turer sammen i lokalmiljøet. Hver gruppe har en fast tur-dag men tager også gerne afsted på andre dage. På vores turer i nærmiljøet er emner om årstidernes natur og naturfænomener ofte dominerende i dialogen hvor vi sammen også mærker og lytter til eksempelvis regn og bliver nysgerrige på, hvor regnen kommer fra og hvor den bliver af. Vi besøger også gerne skolehaverne eller plantekasserne på Hulgårdsplads, hvor vi planter, sår og dyrker alt fra kartofler til blomster.

Legeplads som læringsmiljø

I Småbørnenes Forsamlingshus benytter vi ofte vores legeplads til leg og bevægelse og når vi har bådage samles vi om bålet til sang, samtale og refleksion. Vi er sammen med forældrerådet i gang med at optimere legepladsen ved at gøre den mere grøn og ved at anvende beplantning til at understøtte og markere læringszonerne, ligesom vi er ved at etablere et krible-krable hjørne hvor insekter og kryb kan undersøges i fællesskab.

I forbindelse med en proces om børn og bevægelse, blev vi opmærksomme på at vi som pædagogisk personale anvender forskellige benævnelser om vores legezoner på legepladsen. Vi er derfor i gang med fysisk at illustrere vores fælles benævnelser, så børn som voksne ved hvilket sted der henvises til.

Matematik i børnehøjde

Vi arbejder med matematisk opmærksomhed i hverdagssituationer som eksempelvis måltidet. Her er barnet, afhængigt af alder, med til at tælle hvor mange kopper der er til antallet af børn, ligesom barnet kan være med til ved samling at tælle hvem og hvor mange der er kommet. Når vi færdes i trafikken, taler vi om de skilte, tal og symboler vi møder undervejs.

Bæredygtighed

Vi vil i SF gerne have fokus omkring genbrug og klimaet, hvorfor vi bl.a. er begyndt at affaldssortere på hver stue. Dette gøres ved at vi har fået forskellige affaldsspande i forskellige farver, så det bliver nemmere for børnene at se forskel på hvor det forskellige affald, skal hen.

Når vi er på legepladsen og på ture ud i vores nærområde, har vi fokus på, at børnene lærer at begå sig i naturen, og derved er med til at passe på miljøet. Vi arbejder med årstiderne, kigger på vintergækker når de springer ud, ser træernes blade ændre farve mm.

Fokusområder omkring "Natur, udeliv og Science" i Småbørnenes Forsamlingshus 2022-2024

- DGI Naturlig leg. I foråret 2023 skal vi sammen med en anden institution i klyngen igennem et forløb i samarbejde med DGI Storkøbenhavn omkring "Naturlig leg". Det er vores mål at vi med udgangen af 2023 har en "Naturlig Leg-profil". Det betyder at vi vil være en institution der har dygtiggjort os indenfor natur og bevægelse og med konkrete redskaber, kan forbedre børnenes kropsbevidsthed, øge trivselen samt styrke de sociale relationer og den kropslige dannelse.

-Projekt om bæredygtighed. Hvert år vil SF have et pædagogisk tema hvor børn, personale og forældre sætter fokus på bæredygtighed.

Kultur, æstetik og fællesskab

Hvordan understøtter vores pædagogiske læringsmiljø, at børnene gør sig erfaringer med kultur, æstetik og fællesskab?



Pædagogiske mål for læreplanstemaet:

1. Det pædagogiske læringsmiljø skal understøtte, at alle børn indgår i ligeværdige og forskellige former for fællesskaber, hvor de oplever egne og andres kulturelle baggrunde, normer, traditioner og værdier.
2. Det pædagogiske læringsmiljø skal understøtte, at alle børn får mange forskellige kulturelle oplevelser, både som tilskuere og aktive deltagere, som stimulerer børnenes engagement, fantasi, kreativitet og nysgerrighed, og at børnene får erfaringer med at anvende forskellige materialer, redskaber og medier.

Fællesskab i Småbørnenes Forsamlingshus

I SF arbejder vi målrettet på at børnene skal føle sig som en del af fællesskabet. Alle børn skal opleve at have en værdi og føle at de kan byde ind i fællesskabet med deres kompetencer. For at styrke fællesskabsfølelsen har børnene medbestemmelse i, hvilke aktiviteter der forekommer i hverdagen. Derudover tillægger vi det stor betydning at følge børnenes spor og hvad der rør sig i børnegruppen.

I SF har vi temaer og aktiviteter på tværs af huset og formålet med disse temaer er at samle huset på tværs i et fællesskab og understøtte børnene i, at få en succesoplevelse med det de laver.

Skabende læringsmiljø

Vi ønsker at tilbyde et skabende læringsmiljø, hvor børnene kan eksperimentere med forskellige materialer, som bl.a. farveblyanter, papir, sakse, pap og lim, så kreativiteten og de æstetiske udtryk kan få frit spil. Vi arbejder med æstetikken, med både indtryk og udtryk, bl.a. via sange, historiefortællinger, film, foto med iPad og kreative udfoldelser med forskellige materialer.

Vores fokus vil altid være på den skabende proces, frem for produktet. Det er nemlig i processen at børnene omformer indtryk til æstetiske udtryk. De æstetiske læreprocesser er vigtige for børnene, da de kan styrke selvtillid, sociale kompetencer og den generelle lyst til at lege og lære.

Måltidet

Måltidet, og derved madkultur, er noget vi har fokus på i det daglige. Her er der mulighed for at italesætte og mærke æstetik og fællesskab. Vi sidder i mindre grupper, så der er plads til at hvert

enkelt barn kan komme til orde og til udtryk. Det er vigtigt at barnet får lov at bruge kroppen til at sanse maden med og langt hen ad vejen får barnet derfor også mulighed for at udforske smags- og følesanserne ved at bruge fingre fremfor bestik. Vi smager- hvis vi vil- på den forskellige mad og taler om hvilket mad der eksempelvis spises i andre lande, deres kulturer osv.

Højtider/traditioner

Vi har fokus på højtider, herunder fastelavn, påske, jul og arbejder med temaer igennem forskellige aktiviteter og udtryksformer. Ved fastelavn klæder vi os ud, slår katten af tønden eller ud af papkassen og fortæller børnene hvorfor der afholdes fastelavn.

Traditioner som f.eks. Bondegårdstur og sommerfest er noget vi glæder os til sammen og da det skaber fællesskab og identitet på tværs af stuer, alder og etnicitet.

Til jul og påske holder vi jule- og påskefrokost sammen med børnene. Op til julen bliver der lavet julepynt, dekorationer, bages julegodter mm.

Vi fejre fastelavn hvor vi klæder os ud og slår "katten af tønden", lige som vi fejre halloween i børnehaven og spiser "orme" til frokost.

Inddragelse af lokalmiljøet

Vi har fokus på det større fællesskab institutionen er en del af, når vi bevæger os rundt i nærmiljøet. Vi besøger gerne de lokale biblioteker, enten for at opleve forskellige kulturelle tilbud tilpasset målgruppen, eller blot gå op opdagelse i bibliotekets bøger og samtidig observere på arbejde børn og voksne vi ser på vores vej.

Vi tager også på tur og besøger de kulturelle tilbud, der ligger i nærmiljøet f.eks. Batidas teaterhus i NV., biblioteket og zoologisk have.

Forældresamarbejde

Forældrene inviteres til vores arrangementer og i dagligdagen har vi dialog med forældrene om deres families kulturer, vaner og udtryk.

Vi taler med forældrene om værdien ved at have adgang til at høre musik, kunne tegne, læsebøger, gå på biblioteket eller få andre oplevelser, der kan give barnet indtryk og mulighed for at udtrykke sig. Derudover holder vi sommerfest og forældrecafe.

Kønsnormer og familieformer

I SF har vi mange forskellige familie som lever og bor forskellige.

Vi taler om de forskellige måder man kan være familie på og vi øver os i at reflektere over, hvordan vi generelt set italesætter køn og familieformer. For os er det vigtigt, at børnene får lov til at være dem de er- uanset hvilket køn de er eller relaterer sig til og uanset hvilken familie, de er en del af.

Fokusområder omkring "Kultur, æstetik og fællesskab" i Småbørnenes Forsamlingshus 2022-2024

- På refleksions- og udviklingsmøder vil vi gennem faglige artikler skabe rum for fælles refleksion omkring vores praksis og fælles tilgang i forhold til køn og familieformer.

Evalueringskultur



Det er ikke et lovkrav at beskrive dagtilbuddets dokumentations- og evalueringspraksis i den pædagogiske læreplan, men det kan være en fordel i udarbejdelsen af læreplanen at forholde sig til den løbende opfølgning og evaluering af indholdet i læreplanen.

Hvordan skaber vi en evalueringskultur, som udvikler og kvalificerer vores pædagogiske læringsmiljø?

I klynge NBD har vi principper for arbejdet med læreplanen i den daglige pædagogiske praksis- det vil sige, at vi har systematisk planlægning og refleksion af pædagogikken gennem vores faglige møder på hvert enkelt, gennem det vi kalder for **A, B, C – møder**. Med denne form for systematik i hverdagen, når vi rundt om det hele barn og børnegruppen og får således løbende dokumenteret og evalueret vores pædagogiske praksis. Vores A, B, C -

I Småbørnenes Forsamlingshus arbejdes der derfor konkret med evalueringspraksis på følgende måde:

Når vi planlægger vores pædagogiske arbejde, er det ud fra temaer med inddragelse af børnenes medbestemmelse og perspektiver. Vi planlægger og udvikler pædagogikken på vores månedlige **A-møder**, hvor henholdsvis vuggestuen og børnehaven mødes afdelingsvis. Vores metode er, at vi ud fra "Blomsten" med de 6 læreplanstemaer, vælger et overordnet emne som vi går i dybden med og beskriver ud fra hvert læreplanstema. Her planlægger vi hvilke konkrete aktiviteter vi vil lave inden for det givne emne, hvilke tegn vi forventer at se hos barnet og børnegruppen, samt hvilke mål, vi har med selve emnet. Det er også her, at vi tager højde for, om der eventuelt er børn, der skal tilbydes andre differentierede deltagelsesmuligheder.

Begge afdelinger udfylder denne blomst samt et aktivitetsskema over månedens aktiviteter og tiltag, som hænger synligt på alle stuer- dels for at alle kan følge med og del for at dokumentere og skabe synlighed for vores pædagogiske praksis.

For at sikre at personalet kommer rundt om alle børns udvikling og på vores **A-møder** kan planlægge ovennævnte aktiviteter ud fra børnenes nærmeste udviklingszone, anvender vi TOPI. Vi holder hver uge stuevis et **B-møde** som er et fagligt møde, hvor vi vurderer børnenes trivsel i

forhold til deres udvikling. Det er også på disse møder, at vi ser på sprogvurderinger og deler observationer af barnet og børnegruppen.

Når vi kender til børnenes trivsel, ser vi på hvordan vi kan udvikle det pædagogiske læringsmiljø og de interaktioner der er mellem de voksne og børnene- alt sammen for at skabe de bedst tænkelige udviklingsmuligheder for barnet og for børnegruppen. Alt efter barnets trivsel, kan der blive udarbejdet handleplaner, hvortil forældrene til barnet naturligvis inddrages.

Yderligere kan det nævnes, at vi har et stærkt tværfagligt samarbejde med vores ressource team (støttepædagog, talepædagog, socialrådgiver, sundhedsplejerske og psykolog), hvor vi på månedlige tværfaglige samarbejds møder kan bringe faglige udfordringer op med henblik på at få nye og tværfaglige perspektiver på vores praksis, sparring og udvikling af handleplaner, nye pædagogiske tiltag og evaluering.

For at kunne finde ud af om de indsatser og aktiviteter som vi planlagde på vores **A- møder** har fungeret og om de er justeret tilpas i forhold til barnets og børnegruppens trivsel og udvikling som blev drøftet på **B-møde**, har vi vores **C-møder** hvor vi mødes afdelingsvis / stuevis og evaluerer på vores indsats.

C-møder afholder vi månedligt- det er her vi reflekterer over vores indsats og evaluerer den, ud fra følgende parametre: Hvad lærte børnene (se på deres tegn)? Hvilken interesse viste sig? Hvad lærte de voksne? Hvad vil vi have mere af? Hvad skal vi være opmærksomme på? Hvilken effekt havde indsatsen? Hvad er næste skridt?

Gennem disse tre mødekategorier kommer vi gennem indsatser om barnet og børnegruppen og vi får løbende evalueret og ændret vores pædagogiske praksis.

Tillige har vi **refleksionsfredag** hvor en medarbejder fra hver stue deltager og hvor vi igen sammen og på tvær af afdelinger, reflekterer over vores praksis i forhold til et barn, en børnegruppe eller et tema. Dette foregår ud fra forskellige metoder, herunder blandt andet Det reflekterende team og LØFT.

Det er også til refleksionsfredage at vi sammen reflekterer og evaluerer på de processer vi har igangsat jfr. vores arbejde med det pædagogiske tilsyn.

Hvordan evaluerer vi arbejdet med den pædagogiske læreplan, som skal foretages mindst hvert andet år?

Vi har aftalt intent at det bliver på personale møder (som vi kalder udviklings møder). Blomster fra A og C møder gemmes og anvendes i vores arbejde på de to personale møder hvor der evalueres ud fra SF's evalueringsmodel hvor vi ser på: hvad lærte barnet, hvad var godt, hvad lærte vi og hvad kan gøres bedre?

Evalueringer sker med afsæt i vores iagttagelser af børnene og ud fra vores evalueringsskema "Hvad har børnene oplevet og hvad har de erfaret/ lært? Hvad har de voksne gjort og hvad har de erfaret/ lært? Hvad skal vi fortsætte med og hvad skal vi gøre mere/ mindre af? Hvordan blev forældrene inddraget?" og hvordan vi justerer indsætterne, så de passers til barnets udviklingsniveau.

På udviklingsmøder, ABC-møder drøftes og evalueres, hvorvidt vi kan justere og tilføje nye metoder og tiltag for at styrke barnets udvikling yderligere.

Interne/eksterne data udgør også et evalueringgrundlag for evaluering og udviklingen af vores pædagogiske praksis. Viser dataindsamlinger f.eks. at der er flere børn der har motoriske udfordringer, er det nødvendigt at vi ændrer vores pædagogiske tilgang.

Vi er opmærksomme på de foreslåede mål i læreplanernes bekendtgørelse og evaluerer ud fra dette, igen på diverse møder.

Vi reflekterer over: Forløber vores praksis, som vi ønsker – hvorfor og hvorfor ikke? som " ser vi det vi skal? – har vi blinde pletter? – skal der øget udvikling af personalets/ledelsens egen professionel udvikling og læring?

Vi dokumenterer via foto, praksis fortællinger, udstillinger- samt vores aktivitetsplaner der hænger synligt på stuerne.